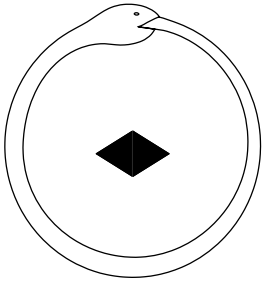




LA BÊTE ET LA SPHÈRE
Flèche 7



cahiers
SELVAGEM



LA BÊTE ET LA SPHÈRE

flèche 7 

Il a tiré dessus.

Il a tiré et personne n'a vu.

*Sete Flechas est le seul à savoir
où la flèche est tombée¹.*

Le *caboclo* est une manifestation enchantée des forêts brésiliennes. Au Brésil, le *caboclo Sete Flechas* émerge des espaces de l'*umbanda* et du *candomblé*.

La septième [Flèche Selvagem](#) est la dernière de la série des vidéos créés par *Selvagem - Cycle d'études sur la vie*. Intitulée *La Bête et la Sphère*, cette flèche est « tombée » à Londres au Barbican Centre, intégrée à l'exposition [Our time on Earth](#).

Le devenir de la flèche est la blessure. Cette flèche traverse l'Océan Atlantique dans le sens inverse de l'expansion maritime européenne, dans le but de toucher les cœurs civilisés et de chercher à inverser la logique colonialiste reproduite jusqu'à présent par le flux de consommation qui dévore la planète et transforme tout en marchandise, pour citer Davi Kopenawa.

[La Bête et la Sphère](#) est donc un manifeste *Selvage* – demande, plainte, réclamation, plaidoyer – pour que, enfin, il soit évident que nous faisons partie d'un merveilleux système vivant et le détruire, par aveuglement et cupidité, est un suicide collectif provoqué par certains humains.

La transformation cognitive du désir capitaliste de comment être dans le monde est fondamentale pour permettre à la forêt de pénétrer à nouveau nos sens.

1. *Ponto du Caboclo Sete Flechas*. Les *Pontos* sont des chansons jouées au son des *atabaques* pour appeler et saluer la présence des entités et des Orixás. Les Orixás sont des divinités reconnues par la culture yoruba et les entités sont des esprits-guides ancestraux de l'*umbanda*.



Embarquez avec nous !



ANNA DANTES ET ELISA MENDES,
Respeitar para descobrir o bem-viver, 2021.

L'éclat se dit, disant :
Respecte les femmes,
Respecte les hommes,
Respecte les enfants,
Respecte les anciens,
Respecte les anciennes.

C'est ainsi
Que notre créateur a laissé
l'enseignement
Et c'est ainsi que nous devons vivre
Et avec ça, nous grandirons
Et nous mûrirons
Avec la santé et dans la joie
Ce n'est qu'ainsi que nous allons
comprendre,
coexister

Et trouver un moyen
De découvrir le bien-vivre.
Ceci est ma parole.
Je salue les divinités !



Pendant que les fées fuient les feux

Et les dragons plongent
dans des lacs profonds,

AUTEUR INCONNU,

La licorne est retenue en captivité et n'est plus morte, l'une des sept tapisseries de la série [*La Chasse à la licorne*](#), entre 1495 et 1505.

Tissage d'argent, soie et or.

Donation de John D. Rockefeller Jr., 1937



alors que les gens sont enlacés

et les serpents cosmiques
deviennent des légendes,

LUCAS CRANACH O VELHO,
Adam und Eva (Gemäldepaar), c.1530.

Huile sur panneau de bois.

Norton Simon Art Foundation



Les dames

et les messieurs

AUTEUR INCONNU,
Portrait of a woman
(Elizabeth I da Inglaterra), c. 1600.
Huile sur bois. Donation de J. Pierpont
Morgan en 1911 au Met Museum



s'habillent de soies

ROBERT PEAKE O VELHO,
Princess Elizabeth (1596-1662),
Later Queen of Bohemia, c. 1606.
Huile sur toile. Donation de Kate T.
Davison, à la mémoire de son mari, Henry
Pomeroy Davison en 1951 au Met Museum



Et exigent le travail

SIR PETER LELY,
Portrait of a Lady in Blue holding a Flower,
c. 1660. Huile sur toile.
Donation de C. Fairfax Murray en 1911 à la
Dulwich. Picture Gallery



de milliers de papillons de nuit

NICHOLAS HILLIARD,
Elizabeth I, c.1575. Huile sur bois.
Donation d'Alderman E. Peter Jones en 1945
à la Walker Art Gallery



Connues sous le nom de

BACCHIACCA,
Portrait of a Woman with a Book of Music,
c. 1540-1545. Huile sur bois.
J. Paul Getty Museum.



vers à soie.

AUTEUR INCONNU,
Queen Elizabeth I, c. 1600. Huile sur bois.
National Portrait Gallery, London.



Processus de sélection de la qualité des grains de café



Porte-conteneurs dans la baie de Guanabara

Les dames et les messieurs

consomment du thé

du café,

des pains de sucre,

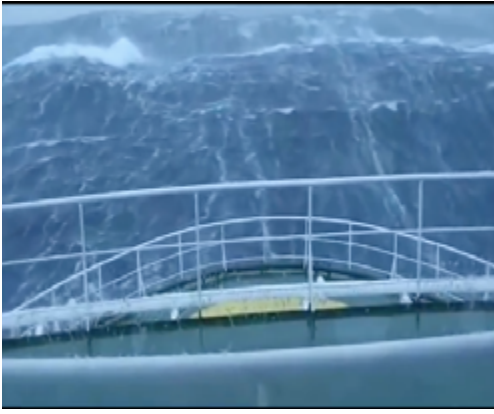
de l'or,

du bois,

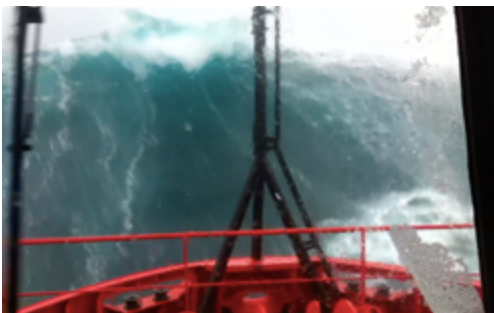
du cacao,

du tabac,

et des diamants



AUTEUR INCONNU,
Un navire dans la mer du Nord pris dans la tempête avec des vagues géantes



NIKOLAJ I. & LICET STUDIOS,
Ship in storm, 2021



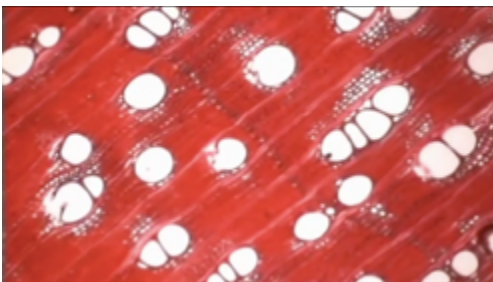
AUTEUR INCONNU,
Japan Tsunami, 2011. Vidéo trouvée sur la chaîne Youtube du Earthquake Engineering Research Institute

L'expansion maritime est le nom donné au phénomène qui s'est produit entre le XVe et le XVIIe siècle, quand d'innombrables expéditions partaient des grandes puissances européennes pour conquérir des territoires, à la recherche du commerce des épices et de nouvelles sources de métaux précieux, avec l'intention de convertir les populations indigènes au travail esclave et au christianisme. L'expansion maritime est ce qu'ils appellent une sorte de tsunami causé par des failles géopolitiques, et non pas des failles géologiques.



La métropole se pare d'artefacts
et se fait confortable avec des coussins
avec des motifs tropicaux

CINEMA VISION INDIA,
*Documentation of Ivory Carving and Garbage
Segregation at Ghatkopar, 2001*



Faits de pur coton,
teint au bois de pernambouc,
les vêtements des nobles



sont repassés,

et chauffés au charbon de bois



par les mains de petites esclaves.

ESTEVÃO CIAVATTA & REGINA CASÉ,
*Um pé de quê? Pau-Brasil [De quel arbre s'agit-il
? Le pau-brasil], 2001*



Les routes
sont désormais appelées Compagnies,



et mènent aux Indes.

ARJAN MARTINS,
Sans Titre, 2020

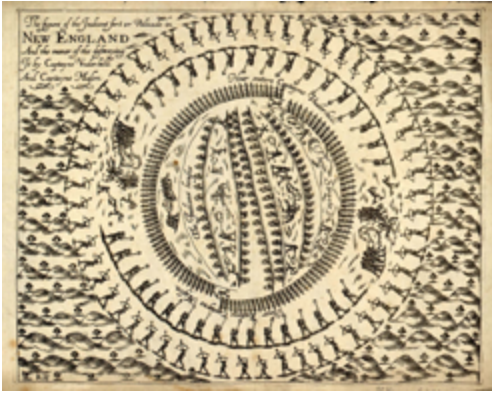
Pour découvrir, il est nécessaire
de ne pas savoir.



SÉRGIO BERNARDES,
Tambo, 2009.

Lumina Produções. Urca Filmes. Collection
Sérgio Bernardes / Mana Bernardes -
gestionnaire et détentrice des droits de
patrimoniaux de la collection
conjointement avec Pedro Wladimir
Bernardes, Lola Maria Bernardes, João
Wladimir Bernardes, José Wladimir Bernardes
et Rosa Bernardes. Drika de Oliveira -
gestionnaire et conservatrice du fonds
audiovisuel. Beatriz Nunes - gestionnaire et
conservatrice du fonds audiovisuel.

Découvrir est une affirmation de
sa propre ignorance.



JOHN UNDERHILL,

Underhill engraving, 1638.

Gravure sur bois. Collection du
Mashantucket Pequot Museum & Research
Center

L'ignorance est violente
et utilise de la poudre à canon
pour s'imposer.



*Time-lapse do trânsito de automóveis na
rotatória Fountain of wealth em Singapura*
[*Time-lapse du trafic automobile au rond-point
Fountain of wealth à Singapour*]

Ainsi donc
Les villes dorées dévorent
les mines et les forêts.



CINEMA VISION INDIA,
Documentation of a Story of Garbage
Segregation (Vol. I), 2001

Coloniser, c'est installer
le système de marché



SÉRGIO BERNARDES,

Tamboro, 2009.

Lumina Produções. Urca Filmes. Collection.
Sérgio Bernardes / Mana Bernardes - gestionnaire
et détentrice des droits de patrimoniaux de la
collection conjointement avec Pedro Wladimir
Bernardes, Lola Maria Bernardes, João Wladimir
Bernardes, José Wladimir Bernardes et Rosa
Bernardes. Drika de Oliveira - gestionnaire et
conservatrice du fonds audiovisuel. Beatriz
Nunes - gestionnaire et conservatrice du fonds
audiovisuel.



BLAMESOCIETY,

Chad Vader Day Shift Manager Season 1, 2006

De nombreux êtres sont poussés
à la combustion
qui fait tourner la roue de la fortune,

comme un train
qui ne s'arrêtera jamais.

Ils l'appellent royaume,
couronne,
domaine,

ça a toujours été un supermarché.



Ce qui a mal tourné dans le monde
c'est que le projet des certains hommes a
fonctionné.



Et ils sont devenus riches.

*Enfants apprenant l'usage des masques à gaz
durant la Seconde Guerre mondiale, 1943*



L'argent ne demande pas la permission,

il ne dit pas « excusez-moi »,

l'argent paie.

GUGA FERRAZ,
Sans titre, 2020

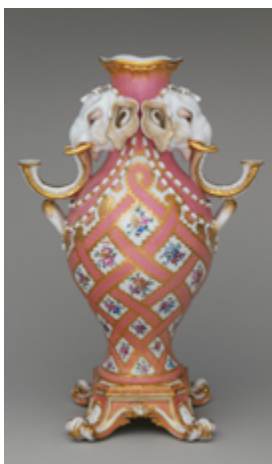


L'argent capture le temps

AUTEUR INCONNU,

Panel With Design of Fruit Trees, c. 1720.

Textiles et brocarts de soie. Acquis par le Los Angeles County Museum of Art grâce au mécénat de M. et Mme Paul A. Erskin



et rend tout

JEAN-CLAUDE DUPLESSIS,

Vase à tête d'éléphant, c. 1958.

Porcelaine tendre décorée d'émail polychrome et or. Donation, en 1958, de la Samuel H. Kress Foundation au Met Museum



marchandise.

MEISSEN MANUFACTORY,

Bird of paradise (quetzal) (one of a pair),

1740-41. Porcelaine dure. Donation, en 1976, de M. et Mme Charles Wrightsman au Met Museum



MEISSEN MANUFACTORY,
Golden oriole (one of a pair), 1740-41.
Porcelaine dure. Donation, en 1964, d'Irwin
Untermeyer au Met Museum

Même la mémoire devient patrimoine.



BEAUVAIS,
Armchair back, 1754-56.
Laine et soie. Donation, en 1935, de John D.
Rockefeller Jr.

À mesure que la nature disparaît,



ROBERT ADAM,
The Dundas sofa, 1765. Pin doré et hêtre, avec
revêtement en soie. Acquis par le Museum
of Fine Arts Houston grâce au mécénat du
Brown Foundation Accessions Endowment
Fund

un autre monde voit le jour



UNKNOWN AUTHOR,
Shoes, 1690-1700.
Soie et cuir. Rogers Fund, 1906

un méta-monde



ART PALACE,
Collection of Georgian headgear,
c. XVIII-XIXe siècle. Broderie et fils d'or

fait de représentations de la nature



AUTEUR INCONNU,
Ceremonial base cloth, c. XIX-XXth.
Photographie d'António Cunha pour la
Fundação Calouste Gulbenkian, Lisbonne.
Image reproduite avec l'aimable autorisation
du Museum of Christian Art de Goa et de la
Fundação Calouste Gulbenkian de Lisbonne

et qui peut être consommé.



La nature devient enchantée

et survit



même si c'est dans l'imagination



C'est la nature qui est aux commandes.



Elle est cosmique,
Elle est fille du soleil,



La nature est
Ouroboros.

GLICÉRIA TUPINAMBÁ,
cacique Babau vestindo Manto Tupinambá, 2020



Pour les valeurs du monde capitaliste,
la terre est propriété, la pierre est richesse,
l'eau est ressource minérale.



Les plantes et les animaux ne sont que de la
nourriture
pour les humains,



Les personnes qui ne partagent pas
les mêmes valeurs sont des sauvages.

*Video Keine blinden Flecken - Seenotrettung
mit dem Flugzeug da revista Supernova Das
Leftstyle-Magazin.*



Oui. Nous sommes tous des sauvages.

Être sauvage, c'est être un
enfant de la jungle.

Poissons qui nagent en forme de cœur



Sauvage est l'ADN,
le code qui conçoit et informe la vie,



traversant comme une pirogue
les existences actuelles, futures
et ancestrales.



Sauvage est le cœur qui bat
indépendamment du commandement
de la raison.



Sauvage est la symbiose,

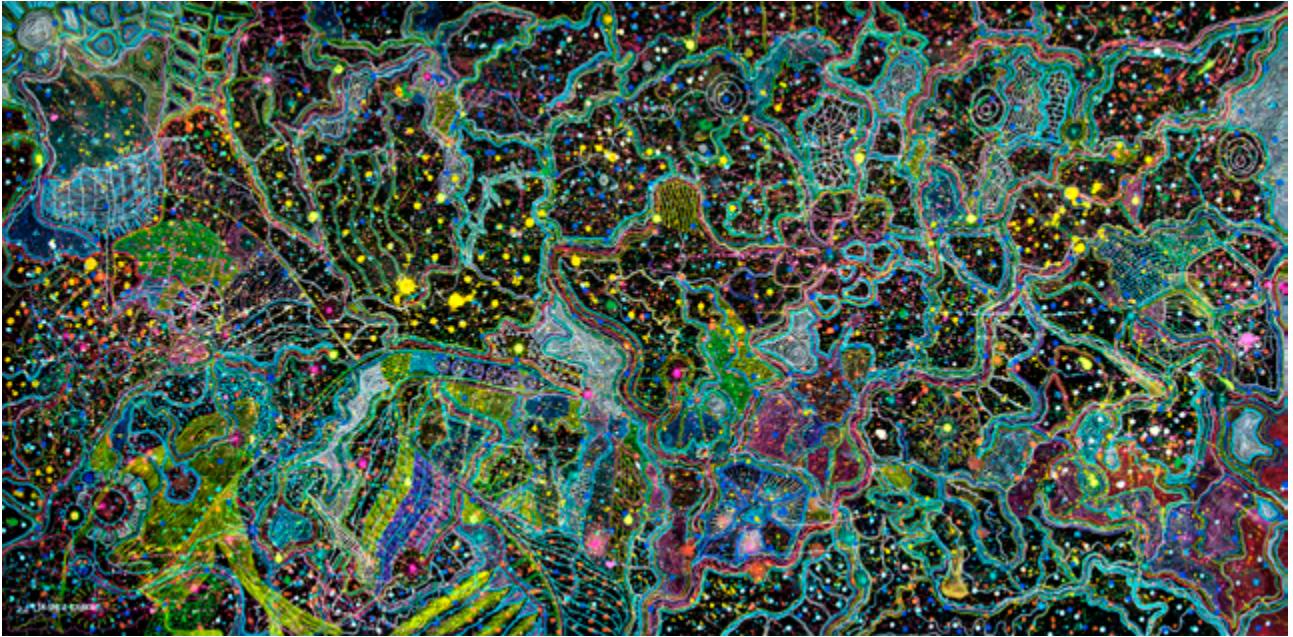


la construction de la vie en collaboration
et sa métamorphose continue,



LIA RODRIGUES,
Encantado, 2022.

Images et vidéo de Sammi Landweer, chorégraphie de
Lia Rodrigues, dansé par Leonardo Nunes, Carolina
Repetto, Valentina Fittipaldi, Andrey Da Silva, Larissa
Lima, Ricardo Xavier, Joana Lima, David Abreu, Matheus
Macena, Tiago Oliveira, Raquel Alexandre



JAIDER ESBELL,
A visita aos ancestrais, 2021.
Acrylique sur toile, 111 x 225 cm. Droits
d'image : Galeria Jaider Esbell de Arte
Indígena Contemporânea. Photo :
Daniel Jabra

qui rend la vie éternelle.

Sauvages sont les plantes et les bactéries,
les créatrices de la formule qui transforme
les rayons du soleil en l'atmosphère vivable
de cette planète bleue.

Sauvage est la planète bleue,
qui s'autorégule et orbite
en synchronie avec l'ensemble du Cosmos.

Le Cosmos qui est aussi sauvage.



Dessin de LÍVIA SERRI FRANCOIO

Nous sommes la bête

et la sphère.

BIOS:**AILTON KRENAK (1953)**

Penseur et environnementaliste, Ailton Krenak est l'une des principales voix du savoir indigène. Il a créé, avec Dantes Editora, *Selvagem* - cycle d'études sur la vie. Il vit dans son village indigène Krenak, sur les rives du Rio Doce, dans l'État du Minas Gerais. Il a écrit les livres *Idées pour retarder la fin du monde* (Dehors Eds, 2020) et *A Vida Não é Útil* [La vie n'est pas utile], (Companhia das Letras, 2020).

ANNA DANTES (1968)

Son travail permet d'étendre l'expérience de la publication à d'autres formats que des livres. Depuis dix ans, elle mène, avec le peuple Huni Kuĩ dans l'État de l'Acre (au Brésil), le projet *Una Shubu Hiwea, Livre École Vivante*. En 2018, elle a créé *Selvagem* - cycle d'études sur la vie.

CARLOS PAPÁ (1970)

Leader indigène et cinéaste du peuple Guarani Mbya, Carlos Papá travaille depuis plus de 20 ans avec des productions audiovisuelles avec l'objectif de renforcer et valoriser la culture guarani mbya en réalisant des documentaires, des films et des ateliers culturels pour les jeunes. Aussi, il intervient en tant que chef spirituel au sein de sa communauté. Il vit dans le village du Rio Silveira où il participe aux décisions collectives et cherche à aider sa communauté à trouver des moyens pour mieux vivre. Il est conseiller à l'Institut Maracá et représentant pour le littoral nord de São Paulo de la commission Guarani Yvy rupa (CGY).

ELISA MENDES (1983)

Elisa expérimente et joue avec les images et les mots à travers la photographie, la direction de la photographie, la réalisation audiovisuelle, ainsi que la poésie.

<https://elisamendes.com/director-dop>

LUCAS CRANACH O VELHO (1472 - 1553)

Peintre et graveur allemand de la Renaissance, il a dépeint des sujets liés à la mythologie ainsi qu'à la religion et s'est fait connaître pour ses portraits qu'il a peints des dirigeants de la Réforme protestante, dont Martin Luther avec qui il se lie d'amitié. Il est l'auteur de nombreuses

illustrations accompagnant les écrits de Luther. Dans ses peintures, il était reconnu pour combiner paysages et scènes narratives.

https://pt.wikipedia.org/wiki/Lucas_Cranach,_o_Velho

ROBERT PEAKE O VELHO (1551 - 1619)

Peintre anglais, il a travaillé comme portraitiste sous le règne de Jacques Ier et de son héritier Henri-Frédéric Stuart, ayant reçu du roi le titre de sergent-peintre en l'an 1607. Aux côtés d'un groupe d'artistes d'autres nationalités, dont les ateliers travaillaient en collaboration, il s'est spécialisé dans les « pièces en costumes » aux couleurs vives de sujets plein pied réalisées seulement en Angleterre à cette époque.

https://pt.wikipedia.org/wiki/Robert_Peake,_o_Velho

SIR PETER LELY (1618 - 1680)

Peintre d'origine hollandaise, il s'installe en Angleterre au début des années 1640, où il exerce plus longtemps sa profession et où il devient le peintre officiel de la cour royale. Bien qu'il ait commencé sa carrière en tant que peintre paysagiste, il s'est rapidement tourné vers la peinture de portraits, devenant un important portraitiste et acquérant la nationalité anglaise en 1662.

https://pt.wikipedia.org/wiki/Peter_Lely

NICHOLAS HILLIARD (1547 - 1619)

Orfèvre et portraitiste anglais, il était principalement connu pour la réalisation de portraits miniatures de membres de la cour. Il est considéré comme une figure artistique importante de son temps et est associé à la Renaissance. Ses portraits lyriques en miniature, appelés limning en Angleterre élisabéthaine, ont contribué au développement et à la formulation du concept de portrait à la fin du XVIe et au début du XVIIe siècle.

https://pt.wikipedia.org/wiki/Nicholas_Hilliard

ESTEVÃO CIAVATTA & REGINA CASÉ (1968 E 1954)

Estevão est réalisateur, scénariste, photographe ainsi que producteur de cinéma et de télévision. Il est fondateur associé de Pindorama Filmes. Regina Casé est actrice, auteure, réalisatrice, productrice et présentatrice brésilienne. Ensemble, ils participent à l'émission télévisée *Um pé de quê?* réalisée

par Ciavatta et présentée par Casé. L'émission parle des arbres brésiliens, de tous les biomes, en rapprochant les espèces les plus diverses de la vie quotidienne des gens. Diffusé depuis plus de 20 ans, *Um pé de quê?* sert de matériel pédagogique dans d'innombrables écoles et institutions de tout le Brésil.

<http://www.umpedeque.com.br>

ARJAN MARTINS (1960)

Artiste brésilien né à Rio de Janeiro, où il vit et travaille aujourd'hui. Il a commencé ses études artistiques dans les années 1990 à l'École des Arts Visuels du Parque Lage. Dans ses œuvres, il traite de la diaspora africaine et des mouvements coloniaux qui ont eu lieu dans les territoires afro-atlantiques, évoquant des thèmes tels que l'héritage colonial, l'identité ethnique, la négritude et la ségrégation. Son travail a déjà été présenté dans plusieurs institutions brésiliennes, en plus d'avoir été exposé dans d'importantes biennales à travers le monde, telles que la Biennale de Dakar et la Biennale du Mercosul. Il a été lauréat du prix PIPA pour l'art contemporain en 2018 et a remporté le prix du public pour l'exposition PIPA la même année.

<https://www.agentilcarioca.com.br/artists/33-arjan-martins>

SÉRGIO BERNARDES (1944-2007)

Fils de l'architecte Sérgio Bernardes et petit-fils du journaliste Wladimir Bernardes, Sérgio Bernardes était un cinéaste brésilien. Son premier long métrage, *Desesperato* (1968), reçoit à l'unanimité le prix du meilleur film au Festival de Belo Horizonte et, peu de temps après, est censuré par la dictature. Après des années d'exil en France, à son retour au Brésil, Sérgio entreprit plusieurs expéditions à travers l'Amazonie et l'intérieur du pays.

<http://tamboro.blogspot.com/>

JOHN UNDERHILL (1597 - 1672)

Il a été l'un des premiers colons et soldats anglais de la colonie de la baie du Massachusetts, dans l'État du New Hampshire, où il est devenu capitaine avant d'accéder au poste de gouverneur. Il est surtout connu pour avoir dirigé la milice coloniale dans les guerres des Pequot et de Kieft,

des attaques orchestrées par des colons contre deux groupes amérindiens. Il a publié plus tard un récit de la guerre des Pequot.

[https://en.wikipedia.org/wiki/John_Underhill_\(captain\)](https://en.wikipedia.org/wiki/John_Underhill_(captain))

GUGA FERRAZ (1974)

Artiste brésilien né à Rio de Janeiro où il a commencé ses études en architecture et urbanisme et avant de se tourner vers l'étude de la sculpture à l'École des beaux-arts de l'Université fédérale de Rio de Janeiro (EBA-UFRJ). Dans ses recherches, l'artiste aborde de manière critique les questions liées à la violence urbaine, au rapport de l'individu à la ville, aux traversées urbaines et politiques. À partir de l'an 2000, il rejoint le groupe Atrocidades Maravilhosas, réalisant des travaux d'intervention dans la ville.

<https://www.arturfidalgo.com.br/guga-ferraz>

JEAN-CLAUDE DUPLESSIS (1699 - 1774)

Orfèvre, sculpteur, céramiste, bronzier et décorateur rococo, il a été directeur artistique de la manufacture de porcelaine de Vincennes et de la manufacture qui en est issue, à Sèvres. Il a également travaillé comme orfèvre du roi de 1758 à 1774. Né à Turin, ses premiers travaux furent exécutés pour le Prince de Carignan et d'autres membres de la maison de Savoie, l'une des plus anciennes familles de la noblesse européenne. Plus tard, il a déménagé en France où il a vécu pendant des années.

https://en.wikipedia.org/wiki/Jean-Claude_Chambellan_Duplessis

ROBERT ADAM (1729 - 1792)

Architecte écossais, il a également travaillé comme décorateur d'intérieur et créateur de mobilier. Il est devenu l'un des architectes les plus célèbres de son pays à son époque et est considéré par beaucoup comme le plus grand architecte de la seconde moitié du XVIIIe siècle, étant connu pour son style néoclassique. Il était l'architecte officiel du roi, appartenait à la Royal Society of Arts et a été élu au Parlement en 1768. Son style a influencé le développement de l'architecture occidentale, tant en Europe qu'en Amérique du Nord. Environ neuf mille de ses dessins se trouvent aujourd'hui au musée Soane à Londres.

GLICÉRIA TUPINAMBÁ (1982)

Aussi connue sous le nom de Célia Tupinambá, elle est une artiste et enseignante de Serra do Padeiro, l'un des 22 villages de la Terre Indigène Tupinambá de Olivença, dans le sud de l'État de Bahia. Actuellement, elle participe intensément à la vie politique et religieuse des Tupinambá, s'impliquant surtout dans les questions liées à l'éducation, à l'organisation productive du village, aux services sociaux et aux droits des femmes. À travers le projet Nós somos pássaros que andam, elle travaille à revitaliser et à sauver la tradition de la mante de son peuple, après avoir été nommée pour le prix PIPA pour l'art contemporain en 2022. Elle a réalisé le documentaire *Voz Das Mulheres Indígenas* (2015) et continue à travailler dans le domaine de l'audiovisuel. Elle a récemment réalisé l'exposition *Kwá Yepé Turusú Yuriri Assojaba Tupinambá / Esta é a Grande Volta do Manto Tupinambá*, à Brasilia (2021).

<https://www.premiopipa.com/gliceria-tupinamba>

MEISSEN MANUFACTORY

Fondée en 1710 en Allemagne, c'est la plus ancienne manufacture de porcelaine d'Europe, et elle est encore aujourd'hui reconnue pour la grande qualité de ses pièces. Des expérimentations de porcelaine dure, également appelée « vraie porcelaine », ont été développées sur le continent européen à partir de 1708 par le physicien Ehrenfried Walther von Tschirnhaus et l'alchimiste Johann Friedrich Böttger, donnant naissance à la manufacture de Meissen. Ses pièces sont aujourd'hui facilement identifiables pour porter l'insigne de deux épées croisées en bleu de cobalt.

<https://www.erlebniswelt-meissen.com>

LIA RODRIGUES (1956)

Danseuse et chorégraphe brésilienne, elle a étudié le ballet classique et l'histoire à l'Université de São Paulo. En 1977, elle est l'une des fondatrices du groupe indépendant de danse contemporaine Andança, lauréat du prix APCA en 1978. Entre 1980 et 1982, elle travaille à la Compagnie Maguy Marin, en France, où elle participe à la création de *May B*, l'un des spectacles de danse contemporaine les plus célèbres. Elle a reçu plusieurs prix nationaux et internationaux et a fondé en 1990 sa propre

compagnie, Lia Rodrigues Companhia de Dança, maintenant basée au Centro de Artes da Maré, un espace ouvert en 2009, fruit d'un partenariat entre la compagnie et l'ONG Redes da Maré. La collaboration plus étroite entre l'ONG et Lia Rodrigues a permis la création de l'Escola Livre de Dança da Maré en 2011.

<http://www.liarodrigues.com>

JAIDER ESBELL (1979 - 2021)

Écrivain, artiste, éducateur artistique, géographe et conservateur brésilien de l'ethnie Macux. Né à Roraima, il a vécu jusqu'à l'âge de 18 ans sur la Terre Indigène Raposa Serra do Sol. Il était un militant pour les droits des indigènes et l'une des présences soulignées de la 34e Biennale de São Paulo. La même année, il a été commissaire de l'exposition Moquém - Surarî : art indigène contemporain, organisée au Musée d'art moderne de São Paulo parallèlement à la Biennale, une exposition rassemblant des œuvres d'artistes indigènes de différents peuples. Aux côtés d'autres artistes indigènes, il a joué un rôle central dans la consolidation de l'art indigène contemporain au Brésil, ainsi que dans la production et l'articulation de la pensée autour de telles productions. Son travail se décline en peintures, textes, dessins et installations. En 2016, il a été lauréat du prix PIPA Online et a figuré parmi les artistes nominés lors de l'édition 2021.

<http://www.jaideresbell.com.br>

DORA SELVA (1990)

Artiste interdisciplinaire, elle vit à Rio de Janeiro depuis 2013, travaillant professionnellement dans le domaine de la danse. Elle a été membre de la Lia Rodrigues Cia de Danças, basée au Centro das Artes da Maré durant 4 ans. Depuis 2017, elle travaille sur ses projets de création, qui transitent par les champs de la danse, de la performance, des arts visuels et de l'audiovisuel. Elle est la créatrice du projet Viva Pelve, une pratique multiforme d'étude du bassin. Le projet comprend des ateliers, des cours réguliers, des processus artistiques, de la recherche sonore et la création de contenu.

LOUISE BOTKAY (1978)

Artiste visuel et cinéaste, elle réalise des photos et des films à l'aide de téléphones portables, de caméras vidéo et films en super 8, 16 et 35 millimètres. Ses films, imprégnés de silence et réalisés dans des pays comme Haïti, le Congo, le Niger, le Tchad, les Pays-Bas, la France et le Brésil, abordent le syncrétisme culturel dans le contexte post-colonial, interrogeant les manières de révéler le visible par le dispositif filmique.

<https://vimeo.com/louisebotkay>

La production éditoriale des Cahiers Selvagem est réalisée collectivement avec la communauté Selvagem. La coordination éditoriale des cahiers en français est faite par Christophe Dorkeld.

Plus d'informations sur selvagemciclo.com.br

Ce cahier bénéficie de la participation spéciale de Larissa Vaz qui a rédigé les biographies des artistes en portugais. Pour la traduction et la révision, nous remercions Christophe Dorkeld, Luisa Morais et Véronique Isabelle.

CHRISTOPHE DORKELD

Travaille depuis vingt ans dans la production de films documentaires pour le cinéma et la télévision. Français installé depuis quelques années dans l'État du Mato Grosso do Sul, au Brésil, il collabore également avec des communautés Kaiowá, Guarani et Terena dans le cadre de projets culturels.

LUISA MORAIS

Luisa a grandi dans la ville de Minas Novas, située à Vale do Jequitinhonha, dans un paysage de brousse, d'objets faits en argile, de cérémonies au son du tambour. Pour réussir ses études universitaires, elle a dû déménager à Belo Horizonte, où elle a obtenu une licence de portugais-français à l'Université Fédérale du Minas Gerais. Actuellement, Luisa travaille comme traductrice et enseignante FLE.

VÉRONIQUE ISABELLE

Artiste visuelle et anthropologue, Véronique s'intéresse au monde sensible et à l'imaginaire des lieux où elle fait des immersions pour développer des projets en collaboration avec des gens de diverses communautés au Québec et en Amazonie. Ceux-ci prennent la forme de livres, d'événements, d'ateliers ou d'expositions et aussi, elle peint dans son atelier en écoutant passionnément ce qui est produit par Selvagem.

<https://www.instagram.com/isabelleveronique/>

FICHE TECHNIQUE

IDÉE ORIGINALE ET NARRATION Ailton Krenak
DIRECTION, SCÉNARIO ET RECHERCHE Anna Dantes
PRODUCTION Madeleine Deschamps
MONTAGE DE LA FLÈCHE AUDIOVISUELLE Elisa Mendes
ANIMATIONS Lívia Serri Francoio
BANDE SON Gilberto Monte et Lucas Santtana
COMMUNICATION Laís Furtado
ASSISTANTE DE PRODUCTION Victoria Mouawad
ASSISTANTE DESIGN Isabelle Passos
TRADUCTION Victoria Mouawad et Gabriel Paixão
COMMUNICATION (Communauté Selvagem) Cris Muniz Araujo, Dani Ruiz, Natalia Amarinho, Ana Otero,
Clarissa Cruz, Karlene Bianca, Mari Rotili, Maurício Boff, Natália Borges, Simone Batista

REMERCIEMENTS

Acervo Sérgio Bernardes – Drika de Oliveira et Mana Bernardes
Allegra Abdo
Arjan Martins
Blamesociety films – Aaron Yonda
Carlos Papá
Cristine Takuá
Daniel Jabra
Fundação Calouste Gulbenkian, Lisboa
Glicéria Tupinambá
Instituto Moreira Salles (IMS) – Angelo Manjabosco, Thaianie Koppe, Vera Lúcia Nascimento
Jaider Esbell
Lamia Mouawad
Lia Rodrigues
Licet Studios – Max Habermann
Marcella Marer
Museum of Christian Art, Goa – Natasha Fernandes
Oman Dhas
Parmênio Citó
Pindorama filmes - Estevão Ciavatta
Sammi Landweer
Sci-Inspi
Wehi TV - Drew Berry



DORA SELVA & LOUISE BOTKAY,
Jibóia, 2022.

Cahiers SELVAGEM
publication digitale de
Dantes Editora
Biosphère, 2022

