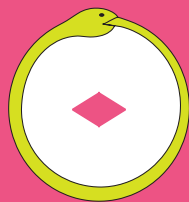
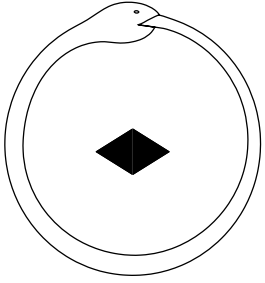




LE SERPENT ET LE CANOË  
Flèche 1



Cahiers  
SELVAGEM



## LE SERPENT ET LE CANOË

flèche 1 

FLECHA<sup>1</sup> SELVAGEM aspire à la coexistence des savoirs ancestraux, scientifiques, artistiques et mythologiques.

C'est notre projet pour retarder la fin du monde<sup>2</sup> avec de belles paroles.

Une idée originale d'Ailton Krenak, souhaitant toucher les cœurs et esprits de ceux qui entourent Selvagem. C'est lui le narrateur du scénario que j'ai écrit et tissé à partir de ses conférences auxquels s'ajoutent d'autres textes. Ce sont des mots et des idées auxquels s'ajoutent des images pour se composer et qui ont trouvé dans la bande-son de Lucas Santtana et Gil Monte l'ambiance pour exister et d'où être projetés.

*Le serpent et le canoë* est la première FLECHA. Inspirée de nos lectures des livres *Antes o mundo não existia*<sup>3</sup>, mythologie du peuple Desana racontée par Umusi Pãrõkumu et Torãmũ Kêhíri, et *Le serpent cosmique, l'ADN et les origines du savoir*, de Jeremy Narby, qui a lui-même aidé et relu le scénario.

Les FLECHAS sont réalisées à partir d'images provenant de différentes sources et collections. Nous appelons notre processus de recherche iconographique, un "compost d'images", persuadés que le monde a déjà beaucoup d'informations et de contenus disponibles à explorer avant d'en consommer et produire de nouveaux.

Cette FLECHA tendue puis lancée depuis son arc est faite de résistance, tension, flexibilité, présence d'esprit et d'amour.

---

1. Signifie flèche en portugais.

2. Titre de l'ouvrage d'Ailton Krenak *Idées pour retarder la fin du Monde* traduit et publié aux éditions Dehors. Ailton est un important penseur et une figure historique des luttes indigènes brésiliennes.

3. Avant le monde n'existait pas, DESANA.

## QUE'EST-CE QUI PROPULSE LA FLÈCHE?

Les savoirs des peuples amérindiens sont trop souvent réduits à une condition folklorique, négligeant ainsi l'enseignement pédagogique des cultures indigènes. Il en va de même pour la culture afro-brésilienne.

Ainsi, la culture occidentale, dont les brésiliens sont les fils et les filles naturels, reste souveraine, au détriment du pluralisme des savoirs originaux et traditionnels. En outre, et plus alarmant encore, les cultures traditionnelles, peu respectées, sont fortement attaquées par le système monoculturel, qui heurte également les sphères de l'environnement, du social, du psychologique, de l'économique et du sacré.

Face à ce sombre tableau, SELVAGEM se positionne dans le but d'ouvrir un espace multiculturel et pluridisciplinaire de dialogue et d'écoute de narrations de différentes traditions permettant à d'autres questions d'être posées. Dans ce même élan, les perspectives scientifiques et artistiques sont également invitées à prendre part à ces échanges de connaissances, car il est urgent et nécessaire d'élargir notre capacité respiratoire, notre domaine d'oxygénation pour la diversité. Dans une époque de saturation du système de monoculture, Selvagem s'est constitué comme cycle d'études sur la vie.

### UN CANOË COBRA

Ce cahier est une carte de voyage pour la FLECHA "*Le serpent et le canoë*".

À travers l'écriture du scénario et le travail de recherche nous souhaitons soulever de nouvelles questions qui sortent du lot d'une perspective du savoir occidental.

Comme l'a évoqué Jeremy Narby "Les deux récits semblaient pointer dans la même direction... Dorénavant, à chaque fois que j'entendrai parler du big bang, je penserai à la grand-mère qui fume du tabac dans le noir en songeant à la création du monde. Je penserai aussi au canoë cosmique du serpent qui lance des hommes-poissons de par le paysage." (*Le premier cahier Selvagem*, Cahiers Selvagem, 2020).

Jaime Diakara, nous parle aussi de cette traversée sur le cahier [Rio de Janeiro, Le Lac de Lait](#). De la conception à la naissance, tout être vivant est un canoë, la vie est transformation.

Les ovules qui nous engendrent viennent de nos grand-mères, de même que les mitochondries, organelles présentes dans presque toutes les cellules, connues comme "force vitale" des organismes, sont transmises par nos mères.

## À PROPOS DU LIVRE *ANTES O MUNDO NÃO EXISTIA*



La *FLECHA* commence par un résumé des premières pages de ce livre sur la mythologie du peuple indigène Desana, racontée par *Umusi Pãrõkumu* et *Torãmũ Kêhîri*, respectivement un père et son fils.

Ils y relatent leurs mythes fondateurs pour avoir une trace écrite et empêcher que la mémoire de leur peuple ne se perde. En 1978, lors d'un voyage à Rio Negro pour faire des recherches sur les méthodes de tissage indien, l'anthropologue Berta Ribeiro prend connaissance de ces récits et aide *Umusi* et *Torãmũ* à publier un livre. La première édition date de 1980, la deuxième de 1995, et la troisième et plus récente édition a été faite par la maison d'édition Dantes Editora avec *Torãmũ Kêhîri*, présentant un texte revisité et illustré par l'auteur.

Le peuple indigène Desana s'autodénomine *Ûmũkomahsã*, "Gens de l'Univers".

Cet extrait qui introduit la flecha est narré par l'artiste *Daiara Tukano*.

*Daiara* est du peuple *Tukano*, qui, tout comme les *Desana*, les *Baniwa* et d'autres peuples du Rio Negro, partagent le mythe du canoë de la transformation.

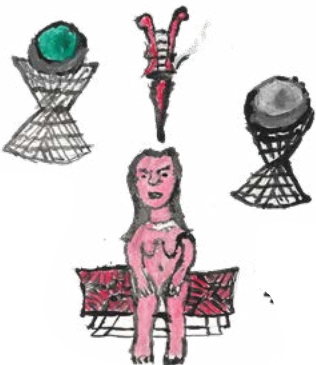
Les photos à côté ont été faites par Berta Ribeiro.



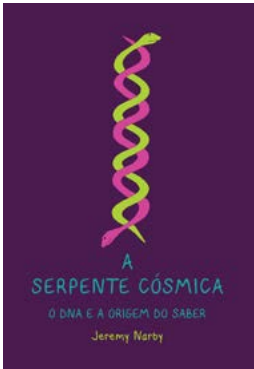
*Torãmũ Kêhîri* (en portugais est *Luiz Gomes Lana*) est co-auteur du livre avec son père, ainsi qu'illustrateur.

Pour les *Desana*, *Torãmũ* et son père viennent de la lignée des *Kêhîripõrã* ou "Fils (des Dessins) du Rêve."

*Torãmũ* vit au bord de rivière *Tiquié*, région du *Alto Rio Negro*, dans l'État de l'*Amazonas*. On a retrouvé des pétroglyphes le long des fleuves *rio Negro*, *Aiari*, *Içana*, *Caiari-Uapés* et d'autres situés aux alentours narrant ces histoires.



## À PROPOS DU LIVRE *LE SERPENT COSMIQUE, L'ADN ET LES ORIGINES DU SAVOIR*



En 1985, l'anthropologue Jeremy Narby effectue son travail de terrain sur l'usage de plantes médicinales dans la forêt amazonienne péruvienne auprès du peuple Ashaninka. Il cherche à montrer que les espaces de la forêt habités par des peuples indigènes sont riches et exploités et, ce qui semblerait être une surface inhabitée, est en réalité une pharmacie de plantes à ciel ouvert.

Rapidement, sa recherche le mène vers une autre direction. Observant que “les jardins indigènes étaient des chefs-d'œuvres de polyculture qui contenaient jusqu'à soixante-dix plantes différentes, mélangées de façon chaotique, mais rarement innocente” il demanda aux Ashaninka d'où leur viennent ces connaissances. Ruperto Gomez, un homme ayant vécu parmi les Shipibo- chamans, lui dit alors que que les propriétés médicinales des plantes s'apprennent en absorbant une mixture hallucinogène, l'ayahuasca.

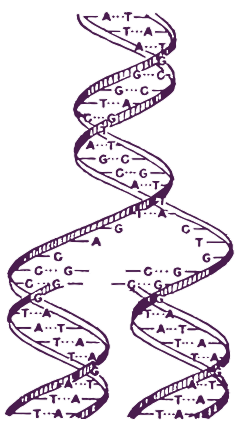
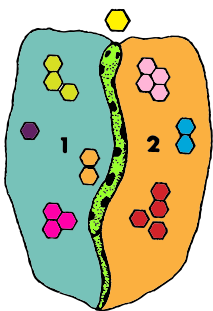
À partir de cette expérience et dans une enquête qui s'étale sur dix ans, Jeremy Narby amorce sa recherche et formule une hypothèse qui associe la double hélice de l'ADN, molécule de vie présente dans chaque cellule de chaque être vivant, à la forme de deux serpents entrelacés, représentation présente dans des visions sous l'effet de l'ayahuasca et dans plusieurs mythes.

Dans un texte de Gerardo Reichel-Dolmatoff sur les croyances cosmologiques du peuple Desana, Jeremy tombe sur un dessin représentant deux serpents entrelacés sur la fissure des hémisphères. Il y note la phrase suivante: “Les Desana disent qu'à l'origine de la création, leurs ancêtres arrivèrent sur des canoës en forme d'énormes serpents” .

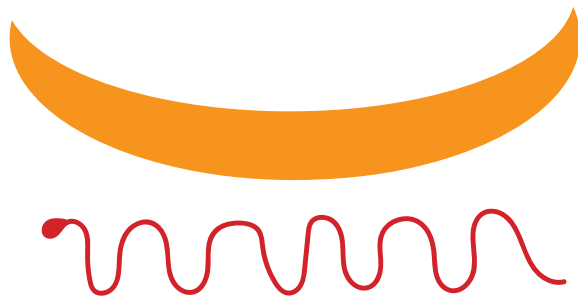
Dès lors, les correspondances entre récits traditionnels et scientifiques émergent plus profusément.

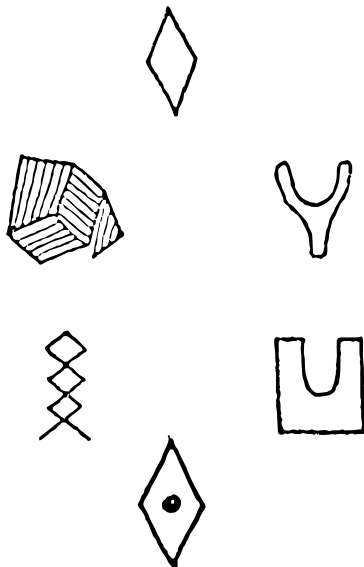
Dans son livre *Life itself: Its origin and nature* (1982), Francis Crick, lauréat du prix Nobel par la découverte de la structure de l'ADN et un des représentants du rationalisme du XXème siècle, propose que la molécule de la vie a une origine extraterrestre. C'est la panspermie dirigée. Pour Crick, la probabilité qu'une seule protéine (capable de participer à la construction de la première molécule d'ADN) ait surgi par hasard d'une soupe primordiale est assez faible.

“En réalité, la distance qui séparait la biologie moléculaire du chamanisme et de la mythologie était une illusion d'optique, produite, précisément, par ce regard qui divisait les choses a priori.” écrit Jeremy Narby.



Embarquez avec nous!





Voici des dessins, auteurs inconnus, faits par des représentants du peuple Tukano pour une étude de l'anthropologue Reichell Dolmato. Dans le cahier Selvagem [La Mythologie Pictoral des Desana](#), de Berta Ribeiro, vous trouverez la série complète de ces dessins et leurs significations.



SOL LEWITT, *Untitled*, de la série *Six Geometric Figures, Superimposed in Pairs*, 1977. MoMA

Avant le monde n'existait pas.

L'obscurité voilait tout. Alors qu'il n'y avait rien, une femme apparut d'elle-même, dans l'obscurité.

Elle apparut assise sur son tabouret en quartz blanc. Pendant qu'elle surgissait, elle se couvrit de ses ornements et s'installa dans une chambre créée de toute pièce. Cette chambre s'appelle *Uhtãboho taribu*, la "Chambre en Quartz Blanc". Elle s'appelait *Yebá Buró*, la 'Grand-mère du Monde', ou aussi "Grand-mère de la Terre".

Six objets mystérieux lui permirent de se créer d'elle-même: un tabouret en quartz blanc, une petite fourche pour tenir la cigarette de tabac, unealebasse d'*ipadu*<sup>1</sup>, et son support, unealebasse de farine de manioc et son support. De ces objets mystérieux, elle se transforma par elle-même. Pour ces raisons, on l'appelle la "Non Créée".

1. Feuilles de coca du Brésil



ANTONIO DIAS, *The Circle*, 1971.

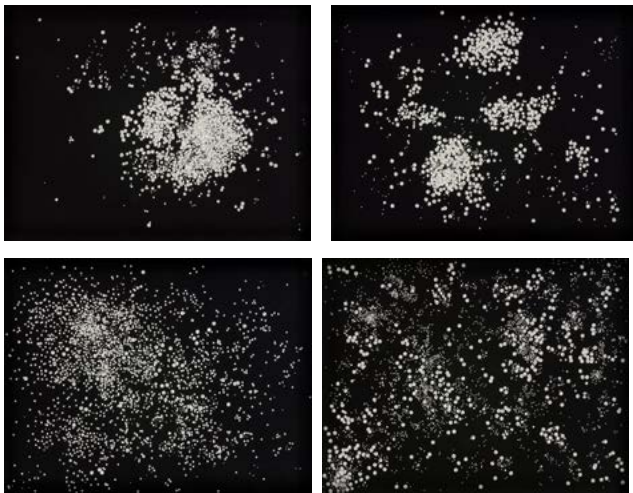


ANNA MARIA MAIOLINO,  
*Mais Buracos da série Desenhos Objetos*, 1975.  
Photo: Sérgio Gonzaga

Ce fut elle qui pensa au monde futur, aux futurs êtres. Après être apparue, elle commença à penser à comment devrait être le monde.

Pendant qu'elle pensait dans sa chambre en Quartz Blanc, quelque chose commença à surgir, telle une sphère et, au-dessus, apparut une sorte de pic. Tout cela se produit par sa simple pensée.

La sphère, pendant qu'elle surgissait, enveloppa l'obscurité, de sorte que celle-ci resta contenue à l'intérieur.



RIVANE NEUENSCHWANDER;  
*One Thousand and One Possible Nights*,  
Décembre, 2008.

[Stephen Friedman Gallery, London](#)  
Fortes D'Aloia & Gabriel, São Paulo  
Tanya Bonakdar Gallery, NY

La sphère c'était le monde. Il n'y avait pas encore de lumière. Seule sa chambre de Quartz Blanc contenait la lumière. Elle appela la sphère *Umuko wi*, 'Maloca<sup>2</sup> de l'Univers'.

---

2. Les malocas sont de grandes maisons communautaires habitées par diverses tribus amérindiennes d'Amérique du Sud.



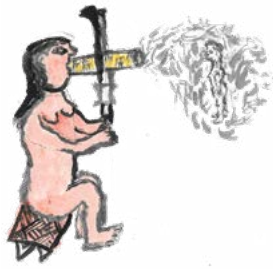
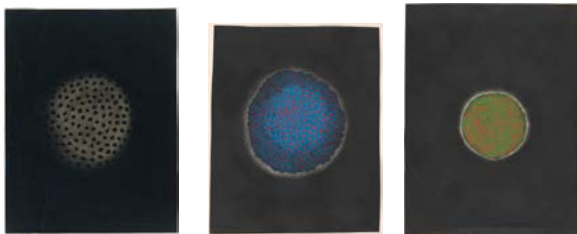
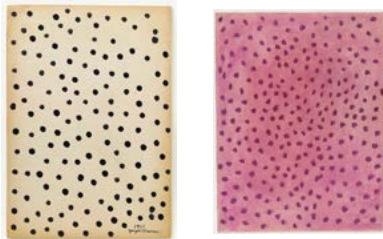


illustration by Torāmũ Kēhīri



NASA, ESA, F. Summers, J. DePasquale,  
G. Bacon, and Z. Levay (STScI);  
[A flight through the CANDELS.](#)



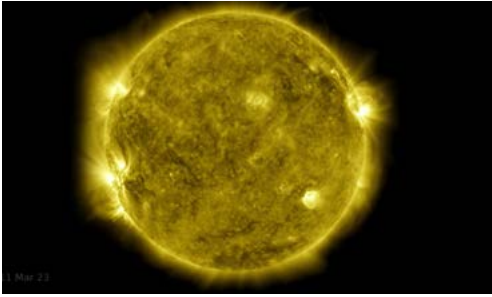
YAYOI KUSAMA,  
*Accumulation*, 1952.  
*Untitled*, 1952.  
*Untitled*, 1952.  
*Flower*, 1953 and (1963).  
*No. 19 H.S.W.*, 1956.

[MoMA](#)

Par la suite, elle pensa à introduire d'autres personnes dans cette grande Maloca de l'Univers. Elle recommença à mâcher de l'ipadu et à fumer du tabac. Toutes ces choses étaient uniques, différents des objets d'aujourd'hui. Elle retira l'ipadu de sa bouche et le fit se transformer en hommes, les "Grands-pères du Monde" (Umukoñehkusuma). Ils représentaient le Tonnerre. Ces Tonnerres étaient appelés Uhtābohowerimahsã, ce qui veut dire les "Hommes en Quartz Blanc", parce qu'ils sont éternels, ils ne sont pas comme nous.

"Je vous ai engendré pour créer le monde. Pensez maintenant à comment faire la lumière, les rivières et la future humanité." Ils acquiescèrent. Mais ils n'en firent rien du tout!

Elle pensa alors à créer un autre être qui pourrait suivre ses ordres. Elle prit de l'ipadu et fuma du tabac pour y réfléchir. Pendant qu'elle pensait, de la propre fumée se forma un être mystérieux qui n'avait pas de corps. Un être qu'on ne pouvait ni voir, ni toucher. Il était 'Dieu de la Terre'. Depuis là où il était apparu, il leva son bâton cérémonial, et le fit monter jusqu'au sommet du Pic du Monde. C'était sa force qui montait. La Grand-mère du Monde en voyant que le bâton était dressé, décora la pointe du bâton avec des plumes attachées, des ornements propres à ce bâton, autant masculins que féminins. Cet enjolivement brillait donc de plusieurs couleurs: blanc, bleu, vert, jaune. Grâce à ces ornements, la pointe du bâton demeura brillante.



NASA's Goddard Space Flight Center/SDO, [A Decade of Sun](#); Scott Wiessinger (USRA):



NASA, *Andromeda Galaxy (M31)*



*Voie lactée,*  
[NASA/JPL-Caltech](#)

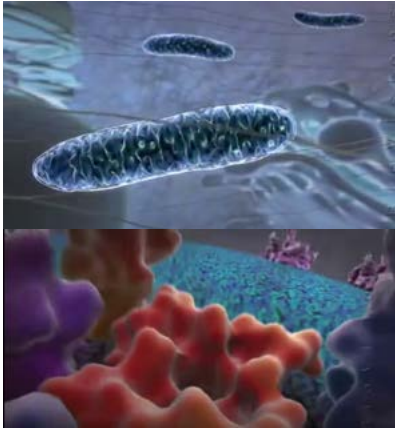


illustration by Torāmũ Kēhíri

Dans son livre *O MUNDO TUKANO ANTES DOS BRANCOS*, (LE MONDE TUKANO AVANT LES BLANCS), Alvaro Tukano raconte que le canoë cobra a débouché sur le Lac de Lait, l'actuelle Baie de Guanabara, à Rio de Janeiro. Dans le cahier [Rio de Janeiro, le Lac de Lait](#), Jaime Diakara parle aussi du chemin de la transformation et de l'arrivée du canoë cobra.

C'est alors qu'il se transforma et prit un visage humain. Il donna la lumière, jusqu'aux confins du monde, là où régnait l'obscurité. C'était le Soleil qui venait d'être créé. Ainsi apparut le Soleil.

Le Dieu de la Terre monta ensuite à la surface de la terre pour former l'humanité. Il s'éleva d'un grand lac appelé "Lac de Lait", l'Océan. Pendant qu'il montait, le "Troisième Tonnerre" descendit sur ce grand lac sous forme d'un boa gigantesque. La tête du serpent ressemblait à la proue d'un canoë. C'était le "Canoë de la Transformation", le canoë cobra.



Un canoë cobra extraterrestre est arrivé sur Terre.

*Inner Life of the Cell: Mitochondria animation*  
conception and scientific content,  
d' Alain Viel and Robert A. Lue.  
Animation by John Liebler/XVIVO.  
[Biovisions at Harvard University](#)



Pour les peuples du Rio Negro, narrateurs de cette mémoire sur l'origine de la vie, le canoë cobra rentra par les eaux, navigua par mers et fleuves, avec son équipage d'hommes-poisson, commandé par le Dieu de la Terre.

Le cobra canoë vint d'un endroit inconnu vers un endroit qui n'existait même pas.

LEANDRO KATZ, *A Canoe Trip*, 1970/2016.  
The Getty Research Institute Collection.



ANTONIO GUILLENO, [Proyecto Agua](#), 2009.

Ce fut un long voyage dans ce canoë à la forme d'un cobra pour naviguer.



HHMI BioInteractive,  
[Human Embryonic Development](#).

L'équipage des hommes-poisson passa des siècles vivants dans ce canoë, comme un monde à part.



Frogs | *The Secret Life of the Shannon*.  
[RTE Goes Wild](#) / RTE Television Archives

Un jour ils se réveillèrent avec un énorme mur de glace, qui pour être traversé...



GERMANO WOEHL JUNIOR,  
[Girinos de sapo-cururu](#)  
[Cane toad tadpoles].  
Rã-bugio Institute  
for Biodiversity Conservation



*Frog hitches a ride on the back of a python to bring joy to 2020, [Newsflare](#).*



JAIDER ESBELL, *Entidades [Entities]*, 2020 –  
Video Área de Serviço – [CURA 2020](#)  
Belo Horizonte, 2020.

...eut besoin de connaissance magique, d'un bâton magique, de chants magiques.

Ce fût la Grand-mère du Monde, Yebá Buró, qui enseigna ces choses au Dieu de la Terre.

La science occidentale nomme panspermie, la théorie qui considère que la vie sur Terre provient de germes, de substances cosmiques venus d'ailleurs. La génération spontanée, la théorie selon laquelle la vie apparaît à partir de matière non-vivante, comme beaucoup l'apprennent à l'école, ne se produit pas, car la vie naît toujours de la vie.

Cependant, c'est ainsi que la plupart des rapports scientifiques décrivent l'apparition de la vie sur Terre. Il y a 3 milliards d'années, il existait sur Terre les conditions nécessaires pour la génération spontanée<sup>1</sup>. Cela ne s'est plus jamais produit, car sinon nous aurions d'innombrables origines de la vie.

Plusieurs peuples de tradition orale préservent de génération en génération leur mémoire de comment serait apparue la vie. D'autres récits nous embarquent dans cette mémoire transmise d'une personne à l'autre. Le savoir est transmis non seulement par la narration, mais aussi par les chants, et autres connaissances artisanales ou de guérison, entre autres. Ce sont des cosmovisions de peuples qui n'ont pas oublié d'où ils viennent.

---

1. La génération spontanée est une notion aristotélicienne tombée en désuétude, faisant la supposition de l'apparition sans ascendant, d'êtres vivants à partir de la matière inanimée.



TARSILA DO AMARAL,  
*Ovo de Urutu* [Urutu Egg], 1928.

Le Dieu de la Terre toucha le mur avec le bâton et il se brisa. Il dut utiliser tout son savoir pour briser le mur.



AXS Biomedical Animation Studio, Poultry  
Hub Australia,  
*Chicken Embryo Development*, 2013.  
(Développement embryonnaire d'un poussin)

Quand le mur de glace se rompit, le ciel bleu apparut, les mers et la navigation continuèrent jusqu'au monde que nous habitons aujourd'hui. La transformation fut en traversant le mur de glace.



ELISA MENDES, *Coração das águas*  
[Heart of the waters], 2018.  
Village Ni Yuxibu (Altamira),  
Tarauacá river, Acre.

Après un long voyage à bord du canoë cobra, les hommes-poisson débarquèrent et se transformèrent en peuples et clans qui habitent la terre.



DENILSON BANIWA,  
*O sol nascerá* [The sun will rise], 2020.



[TAS visuals](#),  
*Serpents ayahuasca* (shipibo patterns),

Un serpent cosmique amena la vie sur Terre.  
Vecteur d'informations, d'instructions pour  
la traversée et pour les transformations qui  
viendraient le long du parcours.



JONATHAS DE ANDRADE,  
[O peixe \[The fish\]](#), 2016.

Des transformations comme, par exemple,  
les hommes-poisson devenir hommes-hu-  
main ou encore les hommes-poisson aimer  
leur condition d'hommes-poisson. Tout cela  
prit beaucoup de temps.



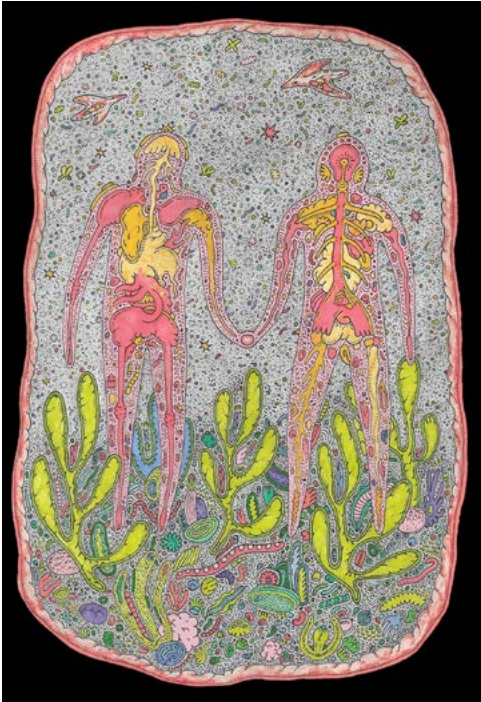
TUNGA, *Xifôpagas Capilares Entre Nós*  
[*Capillary xiphopagus among us*], 1984.  
Director: Evandro Salles; Video photography:  
Jane Malaquias;  
Courtesy of Instituto Tunga.

Un serpent cosmique amena la vie sur Terre.  
La vie que nous partageons.



ELISA MENDES, *O Tabaco*, 2019.  
Marche des Femmes Indigènes

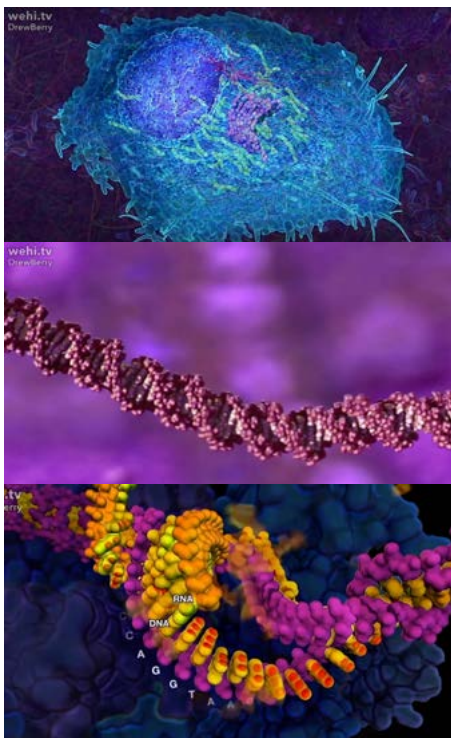
Peut-être n'est-il pas possible de répondre  
aux questions suivantes: Qui sommes-nous  
et d'où venons-nous? Mais nous pouvons  
partir d'une autre question: que sommes-  
nous?



LUA KALI, *untitled*, 2020.

“L’être humain est une galaxie ambulante de systèmes cellulaires”

Cette phrase a été prononcée par Antonio Donato Nobre, scientifique et militant. Son domaine principal d’études est l’Amazonie et les rivières volantes.



DNA ANIMATIONS  
by Drew Berry, [Wehi.TV](http://Wehi.TV).

Le corps humain est formé par 37,2 mille milliards de cellules.

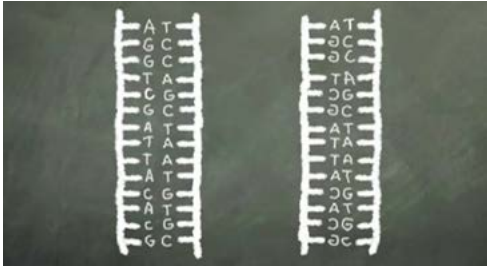
Chaque cellule a un ADN. L’ADN est formé par une double-hélice de protéines, des brins qui ressemblent à deux serpents entrelacés. L’ADN a deux mètres de longueur enroulé de nombreuses fois sur lui-même.

Si on rassemble tous les ADN du corps humain, la somme revient à 25 voyages aller-retour de Saturne jusqu’au Soleil.

Ce repli sur lui-même est le résultat de son interaction avec l’eau à l’intérieur de chaque cellule. L’ADN évite l’humidité de l’eau.

Regardez la forme. Découvrez ce qu’elle contient. Chaque serpent ou brin a une séquence de composés organiques qui forment un texte de quatre lettres.





DNA – Chalk Talk,  
[National Science Foundation.](#)

Un de ces brins est le texte. L'autre est la clef du texte exactement opposé. Ce texte écrit comment chaque forme de vie est.



La bactérie, le poisson, le tyrannosaure, le jaguar, le goyavier, le chat, la fourmi, l'insecte, la rose, l'alligator, le capybara, le chien, chaque être a un ADN formé par les mêmes lettres, mais avec des textes différents

L'ADN transporte l'information génétique des ancêtres à ses descendants.

WILAM GUAJAJARA, *Desenhos*  
 [Drawings], 2021.

Edition et ateliers Wilam e Prili e Tapixi e Sallisa e Mayara e Stefane.

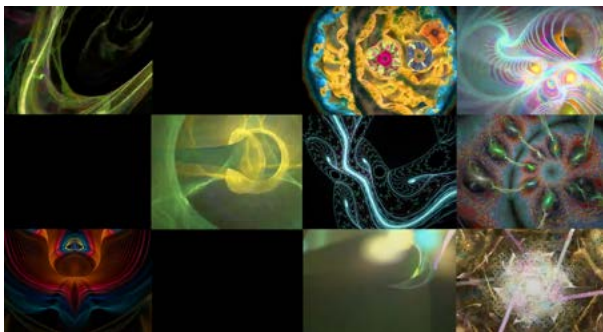


JANGARH SINGH SHYAM,  
*Yellow Bird*, 1992.  
*Deer/Antler*, 1990

[Fondation Cartier pour l'art contemporain.](#)

Photo: André Morin

D'innombrables doubles serpents sont à l'intérieur de chaque être vivant.



[Archive](#) of flock 244 com Electric Sheep.

Ces serpents sont lumineux.

Ils émettent une lumière qui ressemble à un laser ultra faible, une holographie. Ils s'allument. L'ADN est une source d'émission de biophotons, particule illuminée produite par la vie.

C'est par les biophotons que les cellules se communiquent à l'intérieur d'un même organisme ou entre différents organismes.

La lumière est une des énergies majeures qui font bouger le monde.

Les biophotons sont la lumière des cellules.



*Kundalini and Chakras*,  
 author unknown.



NASA, [Ocean Worlds: the Search for Life](#).



LOUISE BOURGEOIS,  
*Umbilical Cord*, 2000. State VI of IX, State  
VIII of IX, variant (not numbered).

[MoMA](#)



*Rock Paintings of Serranía de la Lindosa,*  
Colombia.  
Images fournies Judith Trujillo Téllez do  
Grupo de Investigación de Arte Rupestre

[GIPRI](#)

L'océan où le canoë cobra déboucha, était inhospitalier à la vie.

Son arrivée a transformé ce qui n'était pas encore vivant en biosphère, l'organisme que nous appelons Gaia ou planète Terre.

Peu importe si le serpent est venu du ciel ou s'il est arrivé "par hasard" dans un Lac de Lait.

Du cosmos ou d'une autre dimension, le serpent maître de la transformation est arrivé sur Terre et s'y trouve encore.

Le récit de son arrivée est présent dans les mythes d'origines de la vie de différentes cultures du monde.



DEUSIMAR SENA ISAKA, Yube Nawa Aibu,  
village Sacado (MAR Collection)



EDILENE YAKA, Yube Nawa Aibu,  
village Xico Kurumim (private collection)



ISAKA MENEGILDO HUNI KUĨ, Yube Inu Dua Busẽ,  
village Boa Vista (private collection)



IRAN PINHEIRO SALES BANE, Siriani,  
village Altamira (MAR Collection)



TATULINO MACÁRIO KAXINAWÁ IXÃ,  
Yube Inu Dua Busẽ, village Flor da Mata  
(MAR Collection)

Les Huni Kuĩ<sup>1</sup> racontent que Yube Aibu, la femme boa, vivait au fond des eaux des *igarrapés*<sup>2</sup> et ce fût à travers elle que Dua Busẽ se transforma en plantes qui font l'ayahuasca. Yube, le boa, enseigna aux Huni Kuĩ à chanter, tisser, dessiner et guérir.

1. Groupe amérindien qui habite l'État brésilien d'Acre

2. Petits ruisseaux



[Dresden Codex Image](#)

Quetzalcoatl, chez les Nahuas, est le serpent emplumé présent lors de la création, divinité connue comme Gucumatz chez les Maia.

La déesse Maya IxChel, associée à la lune et aux eaux, est une femme tantôt jeune, tantôt vieille avec un serpent sur la tête.



ROOSEVELT, THEODORE, Theodore Roosevelt Association Collection. Dance Hopi pour Theodore Roosevelt à Walpi, Arizona, 1913.

[Library of Congress](#)

Baholinkonga, un gigantesque serpent emplumé, maître des eaux, auquel sont dédiés nombreux rituels, est à l'origine du peuple Hopi.



[TAS visuals](#), *Shipibo fire*.  
(shipibo graphism)

Pour les Shipibo, Ronin est le serpent cosmique, maître de l'Univers, associé aux lacs et aux rivières.

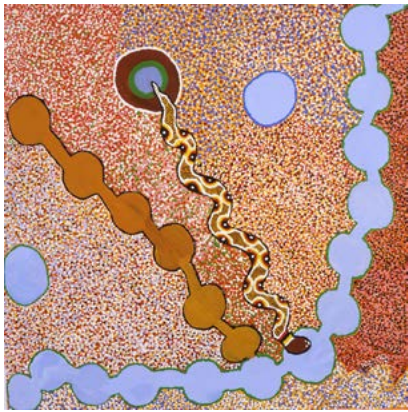


*Ayahuasca visions: The Three Powers*, 1986.

Gouache sur papier.

Image fournie par Luis Eduardo Luna.

En quechua, Yakumama est le serpent mère des eaux; Shamamama, l'anaconda qui domine la forêt, et Huairamama est un cobra qui mou- vemente les vents et vient de l'es- pace sidéral.



DAISY KUNGAH, BILLILUNA,

*Cratère ancienne et trous d'eau,*

Image fournie par l'Université de Pennsylvanie, Museum of Archaeology & Anthropology.

En Australie, à Uluru, connue comme le Ro- cher d'Ayers, il y a des vestiges de batailles du peuple serpent. Le Serpent arc-en-ciel pour les peuples aborigènes d'Australie est associé aux eaux et au quartz qui réfracte la lumière en couleurs. Pour les Jaru, il est venu du ciel à un endroit appelé Kandimalal, un énorme cratère provoqué par un météore.



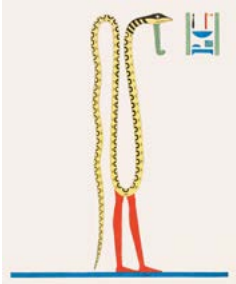
PETER PAUL RUBENS

JAN BRUEGHEL O VELHO,

*Le jardin d'Eden avec la chute de l'homme.*

1615, Mauritshuis Museum.

Dans la tradition judéo-chrétienne, c'est le serpent qui tend la pomme et fait d'Adam et Ève le couple originaire de la vie sur Terre.



Les égyptiens consacrent leurs morts, une fois dans leurs tombes, aux serpents. Des déités serpentines reconnues au bord du Nil sont: Uraeus, déesse serpent liée au soleil, et Nehebkau, serpent primordial qui protège les autres sphères au-delà de la vie.

LÉON JEAN JOSEPH DUBOIS,  
*Panthéon Égyptien*, 1823-1825.  
[Rawpixel](http://Rawpixel.com)



*Ouroboros*

*Ouroboros* (terme grec qui, en réalité, vient d'Égypte) est un serpent qui mange sa propre queue dans un cycle éternel de naissance, mort et renaissance.



*Zeus versus Tifon*, by J. Campbell (1964, p. 23),  
 Londres, Arkana, Penguin Books.

Dans la mythologie grecque, Typhon, un serpent géant et tempétueux, est le fils de la déesse Gaia, personnification de la Terre et de Tartarus, l'inframonde.



*Kun Peng*

Zhuangzi, un des textes fondateurs du taoïsme, évoque Kun, un immense poisson de milliers de mètres, qui se transforme en Peng, un oiseau mythique.



*Vishnu e Shesha*

En Inde, Shesha, reine de toutes les eaux, est la force qui crée, qui enveloppe la vie et qui continue quand celle-ci n'existe plus.



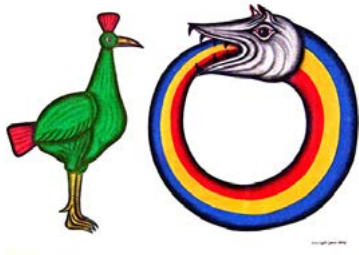
Au Bénin, le serpent est sur un disque de bronze qui encercle la Terre.

*Ouroboros: disque de bronze, art du Bénin, publié sur J. Chevalier et A. Gheerbrant (1982, p. 716) Paris, Robert Laffont.*





On retrouve aussi Dan, du royaume de Daomé,



CYPRIEN TOKOUDAGBA,  
*Houéda vodoun dangbé*, 2007.

*Dan Aydo Houédo*, 2008.

Images fournies par la Galerie Degbomey.



ALEXANDRE VOGLER,

*untitled*, 2020.

et Oxumaré, orixá<sup>1</sup> du mouvement continu.

La figure du serpent apparaît souvent sur des bracelets, tissages, céramiques, peintures rupestres, diadèmes de différentes cultures sur Terre.

---

1. Divinité afro-brésilienne



MESTRE DIDI,  
[Ejo Orun Ori Pupa](#)

(Serpent Mystique à la tête rouge),  
années 80.  
Foto: Andrew Kemp



Bracceto en spirale avec des têtes de  
serpents.  
Sicile, Italie, vers 500 av. J.-C.  
[The J. Paul Getty Museum, LA.](#)



Céramique Marajoara.  
Pot Igaçaba Cobra.  
[Marajoara Art](#)



CARAVAGGIO,  
[Medusa](#), 1598.  
Galleria Degli Uffizi, Florence.



J. BORGES, *A serpente*.  
Image fournie par [Memial J. Borges & Museum of Woodcut](#).



LINCOLN SEITZMAN,  
*Panier de Cobra Yokut*, 1996.  
[Smithsonian American Art Museum](#)



WALKER EVANS,  
*Tête de Serpent ou Crocodile*.  
Benin, 1935.  
[The J. Paul Getty Museum, LA.](#)



*Caducée d'Hermès*,  
symbole de la médecine.



*Art et Symboles de l'occulte. Images de Pouvoir et Sagesse*,  
James Wasserman.



*Paire de bracelets supérieurs sous forme d'un serpent enroulé*.  
Alexandrie, Égypte  
autour de 225-175 av. J.-C.  
[The J. Paul Getty Museum, LA.](#)



[Pétroglyphe sous forme d'un serpent](#)  
Tanum, Suède  
vers 1880-500 av. J.-C.  
Photo: Rux - ReadyForTomorrow



AWA TSIREH,  
*Danse Hopi du Serpent*, 1955.  
[Smithsonian American Art Museum](#)



FERNANDO LINDOTE,  
*do que é Impossível conter (depoisantes)*, 2018.  
Photo: Guilherme Ternes.



*Un dragon comme un serpent*.  
De Théroutanne, France, vers 1270.  
[The J. Paul Getty Museum, LA](#)



*Sculpture Caboclo cobra coral*,  
Atelier REIS.



MODESTO BROCOS,  
[A Mandinga](#), (s.d.).



FLÁVIO DE CARVALHO,  
*Première de couverture du livre Cobra Norato*,  
Raul Bopp, 1931.



OQWA PI,  
*Danse Hopi du Serpent*,  
1920-1925.  
[Smithsonian American Art Museum](#)



*Masque*, artiste Guro,  
Côte d'Ivoire, vers la moitié du  
XXème siècle.  
[National Museum of African Art: Smithsonian Institution](#)



*Pyramides de San Juan Teotihuacán*.  
[1937. Smithsonian Institution](#)



*Serpent rouge*.  
[Tzolkin](#)



[Old Classic Retro Gaming](#)



GILVAN SAMICO,  
*Via Láctea - Constelação da serpente*.  
Cortesy of [Galeria Estação](#)  
Photo: João Liberato.



Dessin de LÍVIA SERRI FRANCOIO

D'innombrables doubles brins serpentins sont dans chaque être vivant, plongés dans le liquide ambiant de chaque cellule.

L'eau à l'intérieur de chaque cellule a la même composition que l'eau de mer.

Deux serpents luminescents dansent dans une portion d'eau de mer et voyagent depuis le début des temps à l'intérieur de nos corps.

La vie est transformation.

Le futur est ancestral.

BIOS:

**YEBÁ BURÓ**

Elle est apparue par elle-même dans l’obscurité avant que le monde existe. C’est la “Grand-mère du Monde”, ou aussi “Grand-mère de la Terre”.

**TORĀMĚ KĚHÍRI (LUIZ GOMES LANA) (1947)**

Indigène Desana de la région du haut Rio Negro, Luiz est le fils aîné de **Umusi Pãrõkumu**, Firmiano Arantes Lana, et de Emília Gomes. Avec son père, il a écrit et illustré le livre *Antes o mundo não existia* (Dantes, 2019), récits de la cosmogonie Desana.

**JEREMY NARBY (1959)**

Anthropologue et écrivain canadien vivant en Suisse. Diplômé d’Histoire de l’Université du Kent Canterbury et d’un doctorat en anthropologie à l’Université de Stanford, aux États-Unis. Il a vécu auprès des Ashaninka en Amazonie péruvienne, répertoriant des ressources de la forêt pour lutter contre sa destruction. Auteur de l’ouvrage *Le serpent cosmique, l’ADN et les origines du savoir* (édition brésilienne Dantes, 2018), il a participé au *Selvagem* en 2018 et 2019.

**ÁLVARO TUKANO (1953)**

Natif de la région du haut Rio Negro, c’est un des noms les plus importants de la résistance indigène des quatre dernières décennies. C’est un des créateurs du projet *Séculos Indígenas no Brasil*, (*Siècles Indigènes au Brésil*) et l’actuel directeur du *Memorial dos Povos Indígenas*, (*Mémorial des Peuples Indigènes*), à Brasília.

**AILTON KRENAK (1953)**

Important penseur et ambientaliste, Ailton est une figure historique des luttes indigènes brésiliennes. Il a créé, avec Dantes Editora, *Selvagem* - cycle d’études sur la vie. Il vit dans son village indigène Krenak, au bord de la rivière rio Doce, dans l’État du Minas Gerais. Il a écrit les livres *Idées pour Retarder la Fin du Monde* (Dehors Eds, 2020) et *A Vida Não é Útil*, (*La Vie N’est pas Utile*)(Companhia das Letras, 2020).

**ANNA DANTES** (1968)

Son travail étend l'expérience d'édition au-delà des livres. Depuis dix ans, elle réalise auprès du peuple *Huni Kuĩ*, dans l'État de l'Acre, le projet *Una Shubu Hiwea, Livre Escola Viva*. En 2018, elle crée *Selvagem* - cycle d'études sur la vie.

<https://dantes.com.br/>

**DAIARA TUKANO** (1982)

Fille d'Álvaro Tukano, Daiara est artiste visuelle, professeur et militante pour les droits des indigènes. Elle coordonne également Radio Yandê, la première webradio indigène du Brésil.

[<https://www.daiaratukano.com/>](https://www.daiaratukano.com/)

**SOL LEWITT** (1928 – 2007)

Sol, diminutif de Solomon, est un artiste nord-américain connu pour ses sculptures et peintures murales minimalistes en formes géométriques.

[<https://www.lewittcollection.org/>](https://www.lewittcollection.org/)

[<https://fr.wikipedia.org/wiki/Sol\\_LeWitt>](https://fr.wikipedia.org/wiki/Sol_LeWitt)

**ANTONIO DIAS** (1944 – 2018)

Comme évoqué par Paulo Herkenhoff, Antonio Dias dialogue avec trois générations différentes de l'art brésilien: le modernisme, le néo-concrétisme et les artistes des années 1970.

[<http://www.antoniodias.com/>](http://www.antoniodias.com/)

[<https://pt.wikipedia.org/wiki/Antonio\\_Manuel\\_Lima\\_Dias>](https://pt.wikipedia.org/wiki/Antonio_Manuel_Lima_Dias)

**ANNA MARIA MAIOLINO** (1942)

Maiolino utilise différents supports comme la photographie, la peinture, la sculpture, la gravure, la performance et la vidéo, qui constituent une oeuvre vaste et variée. Artiste en transformation continue, elle assume son identité brésilienne dans son travail et est attentive aux problématiques d'actualité.

[<https://annamariamaiolino.com/menu-amm.html>](https://annamariamaiolino.com/menu-amm.html)

[<https://fr.wikipedia.org/wiki/Anna\\_Maria\\_Maiolino>](https://fr.wikipedia.org/wiki/Anna_Maria_Maiolino)

**RIVANE NEUENSCHWANDER (1967)**

Artiste brésilienne contemporaine qui mêle langage, nature, géographie, sociologie et psychanalyse.

<https://enciclopedia.itaucultural.org.br/pessoa19985/rivane-neuenschwander>

[https://pt.wikipedia.org/wiki/Rivane\\_Neuenschwander](https://pt.wikipedia.org/wiki/Rivane_Neuenschwander)

**YAYOI KUSAMA (1929)**

Les points multicolores se démultiplient dans toute l'œuvre de Yayoi Kusama. Ce motif, devenu l'identité de l'artiste japonaise est révélateur de son regard singulier sur le monde.

<http://yayoi-kusama.jp/e/information/index.html>

[https://fr.wikipedia.org/wiki/Yayoi\\_Kusama](https://fr.wikipedia.org/wiki/Yayoi_Kusama)

**LEANDRO KATZ (1938)**

Artiste, écrivain et réalisateur argentin, Katz est surtout connu pour ses films et installations photographiques, qui mettent en évidence des thématiques latino-américaines.

<http://www.leandrokatz.com/>

[https://en.wikipedia.org/wiki/Leandro\\_Katz](https://en.wikipedia.org/wiki/Leandro_Katz)

**JAIDER ESBELL (1979)**

Artiste, écrivain et producteur culturel indigène de l'ethnie Makuxi. En parallèle d'une prestigieuse carrière dans le secteur public, il entretient ses talents artistiques, présents depuis sa plus tendre enfance. Depuis sa nomination au renommé prix d'art contemporain Prêmio Pipa en 2016, Esbell se dédie exclusivement à l'art.

<http://www.jaideresbell.com.br/site/>

**TARSILA DO AMARAL (1886 – 1973)**

Tarsila est, sans doute, une des personnes les plus influentes de la vie artistique et intellectuelle du Brésil. Emblème du modernisme brésilien, l'œuvre de Tarsila se distingue par son originalité, par les contrastes audacieux entre formes et couleurs, par la végétation exubérante et par l'importance donnée aux corps.

<http://tarsiladoamaral.com.br/>

[https://fr.wikipedia.org/wiki/Tarsila\\_do\\_Amaral](https://fr.wikipedia.org/wiki/Tarsila_do_Amaral)

**ELISA MENDES (1983)**

Elisa expérimente et joue avec les images et les mots à travers la photographie, direction de photographie, direction audiovisuelle et poésie.

<https://elisamendes.com/director-dop>

**DENILSON BANIWA (1984)**

À travers ses œuvres, Denilson, artiste-jaguar du peuple indigène Baniwa, exprime son vécu en tant qu'indigène aujourd'hui. Il mêle références traditionnelles et contemporaines indigènes aux symboles occidentaux pour communiquer la pensée et la lutte des peuples autochtones en utilisant plusieurs langages: la peinture sur toile, les installations, les plateformes digitales et performances.

<https://www.behance.net/denilsonbaniwa>

**JONATHAS DE ANDRADE (1982)**

Jonathas explore différents supports comme la photographie, l'installation et la vidéo. Traitant de questions urgentes et actuelles, l'artiste brésilien nous mène, par l'expérience artistique et après de longues recherches, au cœur des problématiques sociales.

<http://www.jonathasdeandrade.com.br/>

**TUNGA (1952 – 2016)**

Diplômé en Architecture, Tunga était un passionné d'alchimie. Ses œuvres énigmatiques et surréalistes évoquent le temps et la métaphysique, l'homme et la nature, le corps et le regard. Artiste interdisciplinaire, Tunga invoque symboles, mythes et l'imaginaire afin de créer de nouveaux signifiants pour les différents matériaux et objets utilisés dans ses travaux.

<https://www.tungaoficial.com.br/pt/>

**LUA KALI (1998)**

L'artiste brésilienne Lua Kali effectue des recherches graphiques, depuis des systèmes vivants imaginaires aux intersections entre arts et science.

<https://ana-gr-ama.tumblr.co>

**ANTONIO NOBRE (1958)**

Scientifique et militant. Son domaine principal d'études est l'Amazonie. Ancien chercheur de l'Institut National de Recherches de l'Amazonie (INPA), il est actuellement chercheur senior à l'Institut National de Recherches Spatiales (INPE).

[https://www.youtube.com/watch?v=Nhom\\_vWVFos&t=2s](https://www.youtube.com/watch?v=Nhom_vWVFos&t=2s)

**WILAM GUAJAJARA (2013)**

Wilam est né et a grandi dans un village indigène de l'Etat du Maranhao jusqu'à l'âge de cinq ans. Aujourd'hui, il vit à Rio de Janeiro avec sa tante artiste Tapixi Guajajara. Wilam aime dessiner tous les jours.

**JANGARH SINGH SHYAM (1962 – 2001)**

Un des plus importants représentants de l'art tribal contemporain indien. Son œuvre a été fondamentale pour donner de la visibilité nationale et internationale à ce courant artistique en marge de la société pendant très longtemps. Dans son travail, l'artiste dépeint un univers animiste, où nature, animaux, humains et esprits de la forêt se mélangent pour former un ensemble.

<https://www.fondationcartier.com/collection/oeuvres?artistName=jangarh#results> / [https://fr.wikipedia.org/wiki/Jangarh\\_Singh\\_Shyam](https://fr.wikipedia.org/wiki/Jangarh_Singh_Shyam)

**LOUISE BOURGEOIS (1911 – 2011)**

D'une singularité extrême, son œuvre traverse le surréalisme, l'expressionnisme abstrait et le minimalisme - sans se rattacher exclusivement à l'un de ces mouvements. Basé sur la mémoire, l'émotion et les souvenirs d'enfance, le travail de cette artiste française est structuré par ses propres sentiments, recréés et exorcisés par différents supports artistiques.

<https://www.moma.org/artists/710>

[https://fr.wikipedia.org/wiki/Louise\\_Bourgeois\\_\(plasticienne\)](https://fr.wikipedia.org/wiki/Louise_Bourgeois_(plasticienne))

**DEUSIMAR SENA ISAKA, EDILENE YAKA, ISAKA MENEGILDO HUNI KUIN, IRAN PINHEIRO SALES BANE, TATULINO MACÁRIO KAXINAWÁ IXÃ**

Artistes du peuple Huni Kuin. Ils vivent au bord du Rio Jordão, dans l'Amazonie de l'État de l'Acre. Ces travaux ont été réalisés lors de l'exposition *Una Shubu Hiwea*, Livro Escola Viva.

<https://www.itaucultural.org.br/sites/una-shubu-hiwea/>



**PABLO AMARINGO (1938 – 2009)**

Né en Amazonie péruvienne, Amaringo a matérialisé ses visions d'ayahuasca sur des peintures révélatrices. Il percevait ses œuvres comme une création sacrée avec des pouvoirs médicinaux. Avant de débiter sa carrière artistique, il s'est dédié aux études de curandero, guérisseur, vocation née après s'être lui-même guéri d'une grave maladie cardiovasculaire.

[<https://pablo-amaringo.pixels.com/>](https://pablo-amaringo.pixels.com/)

**PIETER BRUEGEL, LE VIEUX (1525 – 1569)**

Important artiste de la peinture hollandaise et flamande de la Renaissance. Peintre et graveur, connu pour ses paysages et scènes de campagne (scène de genre).

[<https://www.metmuseum.org/toah/hd/brue/hd\\_brue.htm>](https://www.metmuseum.org/toah/hd/brue/hd_brue.htm)

**PETER PAUL RUBENS (1577 – 1640)**

Célèbre peintre flamand dont le style baroque est caractérisé par la force des mouvements, des couleurs et de la sensualité. Artiste extrêmement productif, ses œuvres étaient fréquemment commandées par la noblesse de son époque, comme par exemple la reine Marie de Médicis.

[<https://www.peterpaulrubens.org/>](https://www.peterpaulrubens.org/)

**CYPRIEN TOKOUDAGBA (1939 – 2012)**

Artiste autodidacte, il commence sa carrière d'artiste en peignant les murs de son village à Abomey, au Bénin. Son art est inspiré par la représentation des symboles religieux du vaudou, qu'il a utilisés pour la décoration de nombreux temples, expérience qualifiée de chemin de non retour pour son initiation spirituelle. Ses créations, amenées aux espaces d'expositions évoquent les rois et les dieux, ce qui révèle son intérêt pour l'histoire et les religions de son pays. Il est l'un des artistes africains les plus en vue.

[<http://www.museuafrobrasil.org.br/docs/default-source/publica%C3%A7%C3%B5es/bevilacqua-j-r-exposi%C3%A7%C3%A3o-cyprien-tokoudagba2012.pdf?sfvrsn=0>](http://www.museuafrobrasil.org.br/docs/default-source/publica%C3%A7%C3%B5es/bevilacqua-j-r-exposi%C3%A7%C3%A3o-cyprien-tokoudagba2012.pdf?sfvrsn=0)

[<http://www.galeriedegbomey.com/cyprien-tokoudagba.html>](http://www.galeriedegbomey.com/cyprien-tokoudagba.html)

**ALEXANDRE VOGLER (1973)**

Ce plasticien de Rio de Janeiro évoque l'espace public comme lieu d'expression et la ville comme champ d'expériences. Ses interventions cherchent à remettre en question et modifier le paysage urbain. Vogler déconstruit les codes sociaux en étudiant les relations de pouvoir et périphériques.

[<http://www.alexandrevogler.com.br/>](http://www.alexandrevogler.com.br/)

**CARAVAGGIO (1571 – 1610)**

Le réalisme de ses toiles et son jeu d'ombres et lumières a révolutionné l'art du XVIIème siècle. Ses représentations innovatrices de scènes religieuses ont provoqué de nombreux scandales. Cependant, telle répercussion n'a pas empêché Le Caravage de devenir un des artistes italiens les plus célèbres au monde. Son œuvre marque le début de la peinture moderne.

[<https://fr.wikipedia.org/wiki/Caravage>](https://fr.wikipedia.org/wiki/Caravage)

**J. BORGES (1935)**

Artiste et poète brésilien, il commence à écrire de la littérature de *cordel* encore adolescent. N'ayant pas de moyen pour embaucher un illustrateur, J. Borges décide de produire lui-même les xylogravures qui accompagnent ses publications. Ses œuvres sont reconnues internationalement et leur thématique souvent liée au peuple du Nord-Est brésilien.

[<https://fr.wikipedia.org/wiki/J.\\_Borges>](https://fr.wikipedia.org/wiki/J._Borges)

[<http://www.artesanatodepernambuco.pe.gov.br/pt-BR/mestres/j-borges-mestre/mestre>](http://www.artesanatodepernambuco.pe.gov.br/pt-BR/mestres/j-borges-mestre/mestre)

**FERNANDO LINDOTE (1960)**

La production artistique de Lindote est prolifique et variée. Il utilise différents langages comme la performance, la vidéo, la photographie, le dessin, la gravure, la céramique, l'installation ou la sculpture. La pluralité du parcours de cet artiste brésilien se manifeste aussi par des œuvres hybrides, qui naissent à partir de la fusion de deux ou plus de supports. Avant de se dédier aux arts visuels, il a été dessinateur satirique.

[<https://museudeartedorio.org.br/programacao/fernando-lindote-trair-macunaima-e-avacalhar-o-papagaio/>](https://museudeartedorio.org.br/programacao/fernando-lindote-trair-macunaima-e-avacalhar-o-papagaio/)

**MODESTO BROCOS** (1852 – 1936)

Espagnol naturalisé brésilien, peintre, graveur et dessinateur. Généralement, ses œuvres dépeignent des scènes typiques d'un Brésil après l'abolition de l'esclavage.

[https://pt.wikipedia.org/wiki/Modesto\\_Brocos](https://pt.wikipedia.org/wiki/Modesto_Brocos)

<https://enciclopedia.itaucultural.org.br/pessoa21328/modesto-brocos>

**GILVAN SAMICO** (1928 – 2013)

Samico est un des plus grands noms de la xylogravure brésilienne. Les sujets de ses œuvres s'inspirent de récits populaires, le folklore du Nord-Est brésilien et la littérature de cordel. Son travail dépasse aussi ces thématiques en gagnant une dimension symbolique universelle.

[https://fr.wikipedia.org/wiki/Gilvan\\_Samico](https://fr.wikipedia.org/wiki/Gilvan_Samico)

**LOUISE BOTKAY** (1978)

Artiste visuelle et cinéaste diplômée de La Fémis, Botkay utilise des téléphones portables, vidéo caméras et films en super 8, 16 et 35 millimètres pour créer. Dans ses films, réalisés à Haïti, au Congo, Niger, Tchad, Hollande, France et Brésil, elle aborde le syncrétisme culturel du contexte post-colonial, recherchant les modes de révélation du visible par le dispositif filmique.

<http://site.videobrasil.org.br/acervo/artistas/artista/1799669>

<https://vimeo.com/louisebotkay>

## FICHE TECHNIQUE

IDÉE ORIGINALE ET NARRATION Ailton Krenak  
DIRECTION, SCÉNARIO ET RECHERCHE D'IMAGES Anna Dantes  
PRODUCTION Madeleine Deschamps  
EDITION ET MONTAGE Elisa Mendes  
ANIMATIONS Lívia Serri Francoio  
BANDE-SON Gilberto Monte et Lucas Santanna  
ASSISTANTE DE PRODUCTION Victoria Mouawad  
CONSULTANT Paulo Herkenhoff  
COMMUNICATION Bruna Aieta, Daniela Ruiz, Christine Keller, Cris  
Muniz Araújo, Laís Furtado e Natália Amarinho  
(Communauté Selvagem)

## REMERCIEMENTS

ABLC – Academia Brasileira de Literatura de Cordel – Luana Regnicoli  
Ana Maria Maiolino  
Antonio Donato Nobre  
Antonio Guillon  
Alexandre Vogler  
Álvaro Tukano  
André Morin  
AXS Studio – Sonya Amin  
Bel Lobo  
Bourgeois Studio – Maggie Wright  
Biovisions at Harvard University – Alain Viel  
Carolina Comandulli  
Coleção MAR – Museu de Arte do Rio / Secretaria Municipal de Cultura da cidade do Rio de Janeiro / Fundo Z  
Conservação Internacional – Brasil  
Comunidade Selvagem  
CURA – Circuito Urbano de Arte, festival representado pela Pública Agência de Arte – Juliana Mont'Alverne Flores  
Daiara Tukano  
Denilson Baniwa  
Deusimar Sena Isaka  
Edilene Yaka Huni Kuin  
Eduardo Schenberg  
Elisa Mendes  
Els Lagrou  
Evandro Salles  
FEPHAC – Renata Reluz  
Fabio Scarano  
Fernanda Zerbini  
Fernando Lindote e Denise  
Fondation Cartier pour l'art contemporain – Clémentine Dumont e Cécile Provost  
Frances Reynolds

Grupo de Investigación de Arte Rupestre (GIPRI) – Judith Trujillo Téllez  
Galeria Estação – Giselli Gumiero  
Galeria Fortes D’Aloia & Gabriel, São Paulo – Alexandre Gabriel  
Galerie Degbomey – Nicolas Dubreuil  
Galerie Hervé Perdriolle  
Galeria de Arte – Paulo Darzé  
Gavião Filmes – Fabio Gavião  
Henrique Faria Gallery, NY – Eugenia Sucre  
Idjahure Kadiwel  
Inaicyra Falcão  
Ingrid Kraus  
Instituto Clima e Sociedade  
Instituto Rã-bugio para Conservação da Biodiversidade – Germano Woehl Jr.  
Instituto Tunga – Antônio Mourão  
Iran Pinheiro Sales Bane  
Isaka Menegildo Huni Kuin  
Jaider Esbell  
Jaime Diakara  
João Paulo Lima Barreto  
Jonathas de Andrade  
Josué Sampaio Martins Santana  
Leandro Katz  
Lizete Dias de Oliveira  
Louise Botkay  
Lua Kali  
Lucas Canavarro  
Lucas Sampaio Martins Wagner  
Luiz Gleiser  
Lux Vidal  
Luiz Gomes Lana  
Luis Eduardo Luna  
Luiz Zerbini  
MAM Museu de Arte Moderna do Rio de Janeiro – Fabio Szwarcwald e Cátia Louredo  
Maria Klabin  
Marta Fadel  
Mauritshuis Museum, The Hague  
Memorial J.Borges & Museu da Xilogravura – Edna S.  
MoMA – Jay Levenson  
National Museum of American History – Smithsonian Institution – Kay Peterson  
National Museum of African Art – Smithsonian Institution – Haley Steinhilber  
National Science Foundation – Koorosh Farchadi  
Olav Lorentzen  
Old classic retro gaming – Georg  
Ota Fine Arts – Yoriko Tsuruta  
Philipp Larratt-Smith  
Poultry Hub Australia – Hailey Cameron  
PRILI e Wilam Guajajara  
Rara Dias  
Rivane Neuenschwander  
Rodrigo Fiães

RTE Television Archives – Hilary Paolozzi  
Sâmia Rios  
Scala Archives – Elvira Allocati  
Sébastien Prat  
Stephen Friedman Gallery, London – David Hubbard  
Smithsonian American Art Museum – Richard Sorensen  
Tarsila do Amaral Licenciamento – Luciana Freire Rangel  
Tatulino Macário Kaxinawá Ixã  
TAS Visuals – Georg  
The Library of Congress  
University of Pennsylvania Museum of Archaeology & Anthropology – Alessandro Pezzati  
WEHI. TV – Drew Berry

#### **TRADUCTION DU PORTUGAIS:**

##### **VICTORIA MOUAWAD**

Éternelle songeuse, Victoria écrit des contes et nouvelles pour ne pas laisser ses rêves s’envoler. Elle a découvert dans la sagesse des peuples autochtones une puissance onirique inépuisable. Selon elle, ce sont les formes de savoirs de ces minorités qui (re)donnent du sens à l’existence postmoderne et représentent la seule chance de survie de l’espèce humaine. Traductrice de l’ouvrage “*Métamorphoses*” d’Emanuele Coccia (Dantes Editora, 2020), elle suit actuellement une formation professionnelle de traduction littéraire à la Casa Guilherme de Almeida, São Paulo.

#### **RÉVISION:**

##### **MADELEINE DESCHAMPS**

Française vivant au Brésil depuis presque 10 ans, Madeleine est productrice et traductrice. Diplômée en sciences politiques, elle a obtenu son master en Management des institutions culturelles à Sciences Po Lille. De retour à Rio de Janeiro, elle travailla deux ans au Bureau du Livre de l’Ambassade de France. En 2019, elle suivit un cours d’écriture créative à la New School à New York. Son expérience comme productrice du domaine culturel l’ont rapprochée de la maison d’édition Dantes Editora, avec qui elle collabore depuis 2018 dans la publication de livres et en tant que productrice du *Selvagem*, un cycle de conférences sur la Vie.



LOUISE BOTKAY

Cahiers SELVAGEM  
publication digitale de  
Dantes Editora  
Biosphère, 2021

